

# 小艺帮 APP 和小艺帮助手 APP 考生操作手册

## 1 基本介绍

本次线上面试使用“小艺帮 APP”（用于主机位、线上面试报名、考试信息确认）和“小艺帮助手 APP”（用于辅机位）远程进行，请考生提前在主机位设备下载安装“小艺帮 APP”，在辅机位设备下载安装“小艺帮助手 APP”。操作方法详见下方操作手册。

考生须根据《中南林业科技大学涉外学院 2022 年“专升本”免试生职业技能综合测试实施细则》要求按时提交材料，并按时参加线上考试。

考生须自主预约具体考试时间，确认后不可修改。考生应严格按考试页面显示的预约时间进入面试，进入面试前，考生应按要求通过人脸比对，否则无法进入考试面试环节，视为自动放弃考试。

## 2 小艺帮 APP（用于主机位）考生操作手册

### 2.1 下载及登录

#### 2.1.1 下载安装

扫描下方二维码即可下载安装，或到小艺帮官方网站扫描二维码下载，网址：<https://www.xiaoyibang.com>。请勿通过其他渠道下载。



安装时，请授权允许使用您的摄像头、麦克风、扬声器、存储空间、网络等权限，以保证可以正常考试。

小艺帮仅支持安卓（Android）、鸿蒙（Harmony OS）和 iOS 版本的手机，不支持各种安卓、鸿蒙平板和 iPad，请特别注意！

### 2.1.2 注册和登录

- 考生下载好小艺帮 APP 后，在【我的】页面点击登录，切换到注册页面，输入手机号，获取填写手机验证码，设置密码后，即可完成注册。

- 进入登录页，使用手机号和密码即可登录，考生后续完成考生身份认证后，也可以通过身份证号+密码登录。身份证号必须为考生本人身份证号。登录前请勾选屏幕最下方【已阅读并同意用户协议和隐私政策】。

### 2.1.3 考生认证

首次登录，考生须在系统中认证报考信息，方可申请参加考试。建议考生提前完成认证。认证免费，认证后不可更改信息，请考生慎重仔细填写！注意屏幕下方蓝条。



## 2.2 预约考试及考试确认

1. 点击屏幕下方【报考】后，点击页面上方“确认报考”。
2. 请选择“中南林业科技大学涉外学院”的相关考试。

学院会视情况要求考生预约考试场次及具体时段。在【考试详情】页下方会显示【预约开放时间】蓝色条，点击进入选择一个考试场次，错过预约时间则无法进行考试，预约成功后，请准时参加考试。

注：考生需于4月6日0:00—4月8日12:00期间确认4月8日下午的模拟考试信息方可参加全真模拟考试（未在4月8日12时前确认模拟考试信息的考生将不能参加模拟考试），于4月9日0:00—4月10日8:00期间预约并确认4月10日上午进行的正式考试信息方可参加正式考试。详见下表：

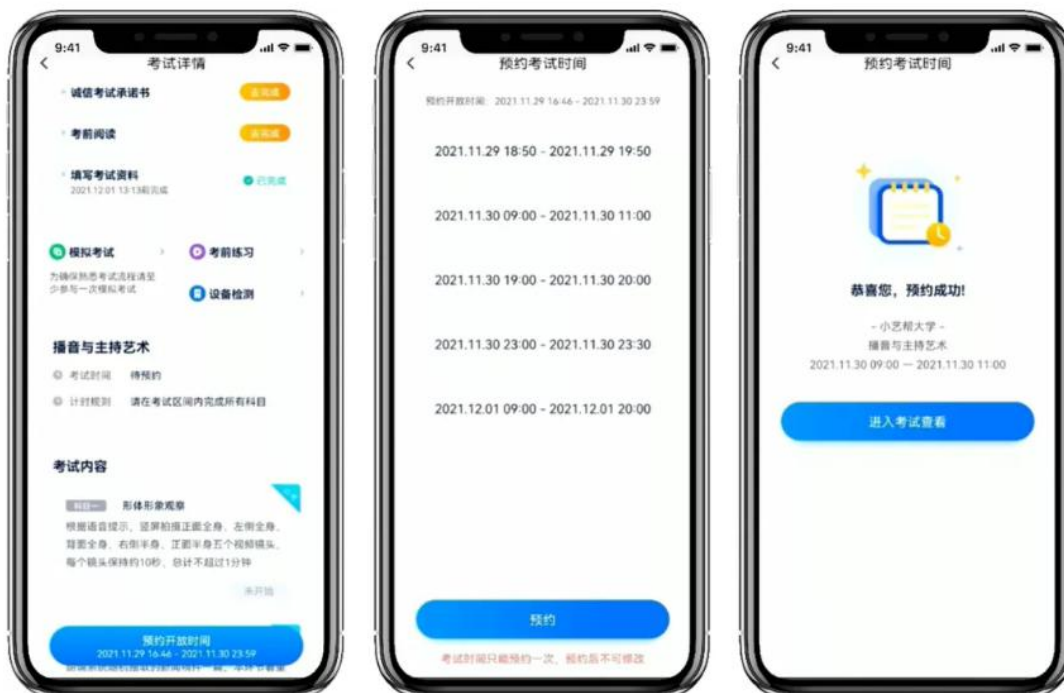
考试项目	举行时间	考生预约、确认
全真模拟考试	4月8日 14:00—16:30	4月6日 0:00—4月8日 12:00
正式考试	4月10日 9:00—12:00	4月9日 0:00—4月10日 8:00

3. 考生预约模拟考试和正式面试时，均需要同时预约考试时间和考试考场分组。本次考试计划设3个考场。请考生在预约模拟考试和正式面试时，根据报考专业预约对应的考场。分组如下：

考场	对应报考专业
001	计算机科学与技术、电子信息工程
002	除 001、003 外其他所有专业
003	软件工程

征集志愿考场另行安排。

4.确认成功后，在【报考-在线考试】列表页会自动生成一条考试记录。

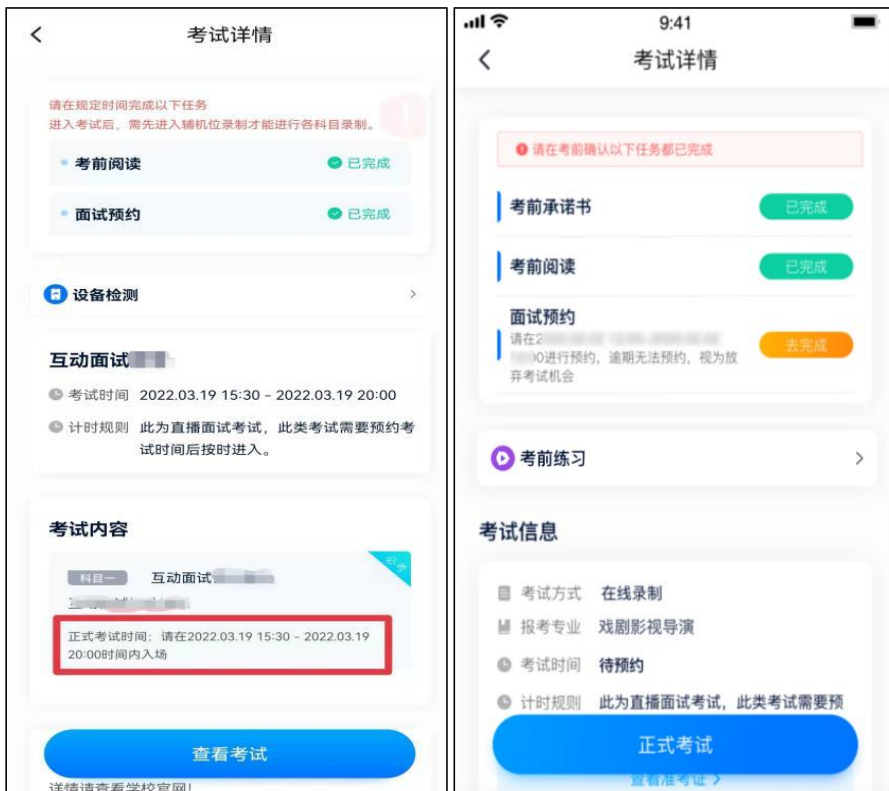


## 2.3 考前准备

### 2.3.1 考前任务

点击屏幕下方【报考-在线考试】，选择相应考试，查看并完成考前任务。

考试前需要仔细阅读“考前阅读”和“考前承诺书”等文件通知。



### 2.3.2 人脸验证

首次参加视频考试，需要进行人脸验证。请注意【报考】列表页上红色条，点击开始验证，按提示进行人脸验证，验证完成后，方可参加考试。若多次人脸验证失败，可以申请人工审核，并耐心等待结果。



### 2.3.3 考前练习

在考试详情页面点击考前练习，允许访问麦克风及摄像头。请仔细阅读考试相关要求，开始练习录制。考前练习不限次数，可以反复多次使用。考前练习仅供考生熟悉考试系统相关功能，考前练习的题型、内容、考试时长等均与正式考试无关。本考试设置双机位模式，请务必多加练习，以确保自己的操作熟练度。

### 2.3.4 全真模拟考试

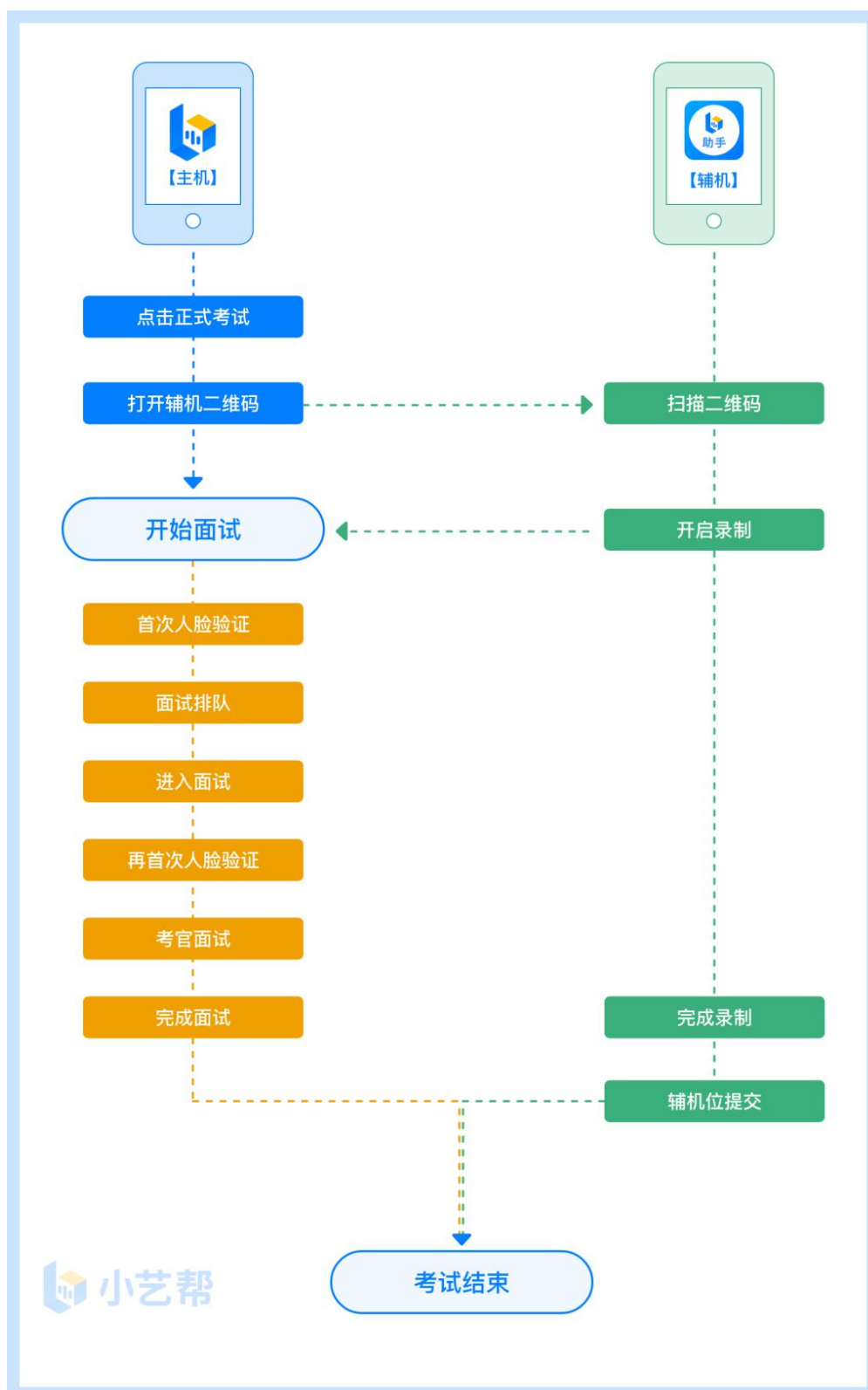
为方便熟悉视频录制流程及要求，本次考试将于 4 月 8 日下午 14:00—16:30 提供一次全真模拟考试。全真模拟考试和正式面试的科目要求、操作流程完全相同。具体流程如下：

- 1) 点击模拟考试，进入模拟考试初始界面。
- 2) 明确本次需要在规定时间内参加模拟考试后，点击开始模拟考试进入下一界面。
- 3) 点击“去模拟考试”进行模拟考试。

注：考试涉及双机位录制，请提前架设好双机位。（双机位架设方法详见 [2.4.2-架设双机位](#)）



## 2.4 正式考试流程





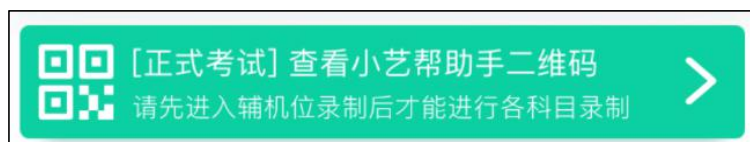
## 2.4.1 进入考试

请按下图顺序操作，选择相应考试，点击“正式考试”，进入正式考试页面。在正式考试时段内，点击“开始面试”。



## 2.4.2 架设双机位

请点击科目介绍页面下方的“小艺助手二维码”，完成辅机位架设。具体操作步骤请阅读下一章“小艺助手 APP（用于辅机位）考生操作手册”。



双机位包含主机位和辅机位，主机位设备用于考生和考官进行互动交谈，查看试题和面试，要求正对着考生；辅机位设备用于进行监控整个面试过程，保证考生在整

个面试过程中可以被考官所看到和监视，放置于考生左后方或右后方 45 度角位置。如下图所示：



正式考试时，请在预约的考试时段进入考试，完成辅机位架设并开始拍摄录制，否则无法正常参加考试。

### 2.4.3 正式考试

- 请严格按照预约成功的**正式**的考试时间进入考试，点击单个科目上“开始面试”按钮，小艺帮 APP 自动检测电量及设备状态，符合要求方可进入候考，否则无法进行下一步操作。

- 排队时间内，考生须根据语音提示进行人脸比对，请注意不要佩戴美瞳、不要化妆等；调整好光线角度，不要出现高曝光的情况，保证人脸清晰。连续 3 次人脸验证失败，考生须重新进行人脸认证流程（点击屏幕上方的红条“您未通过人脸验证，请申请人工审核”操作）。



- 考生根据进入的顺序进行排队面试。考生的前一位考生进入面试后，系统会发出语音提醒，请保持主机位（小艺帮 APP）手机为非静音状态。

- 考试期间，进入面试房间后，需先再次进行人脸比对，请考生正面面对摄像头，通过后即可开始面试。如在此处无法通过人脸比对，则会被退出考试重新进行人脸验证流程。考试过程中，考生可点击左侧边栏中的“考生”画面，可观看主机录制景别。

- 考生面试完成后，会自动退出面试房间，无需手动操作。在主机位完成面试后，请手动提交辅机位（具体操作请查看下文小艺助手 APP 考生操作手册）视频。

## 2.5 其他问题

面试过程中遇到问题，可以点击“快捷语”，选择对应的问题发送。

如考生在考试的时段内进入面试后，被退出考试，请仔细查看提示原因，调整后再次进入即可。

## 3 小艺助手 APP（用于辅机位）考生操作手册

### 3.1 下载安装

扫描下方二维码即可下载安装，或到小艺帮官方网站扫描二维码下载，网址：<https://www.xiaoyibang.com>。请勿通过其他渠道下载。

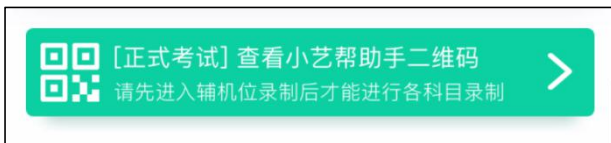


安装时，请授权允许使用您的摄像头、麦克风、扬声器、存储空间、网络等权限，以保证可以正常考试。

小艺助手仅支持安卓（Android）、鸿蒙（Harmony OS）和 iOS 版本的手机，不支持各种安卓、鸿蒙平板和 iPad，请特别注意！

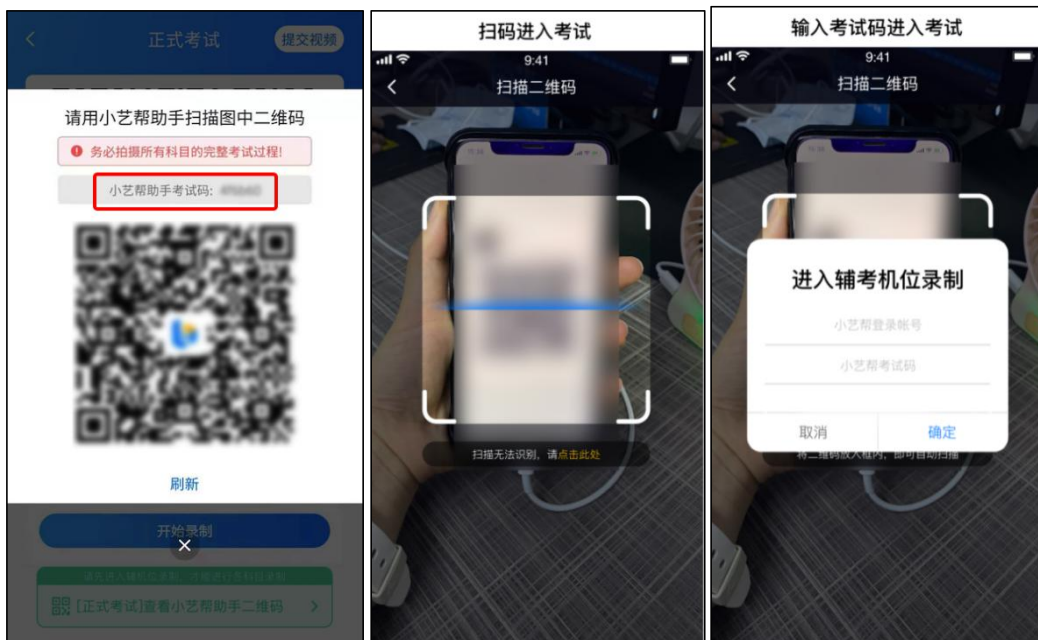
### 3.2 扫码登录

正式考试、模拟考试时，均可使用小艺助手 APP 扫描主机位（小艺帮 APP）考试科目介绍页面下方的“小艺助手二维码”进入辅机位录制。



如果扫码失败，小艺助手 APP 会提示失败原因，请根据提示调整后再次扫码尝试，或者点击手动输入，填写考试码和主机位考试账号。

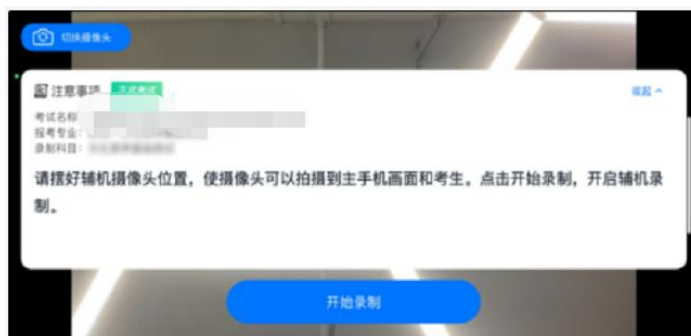
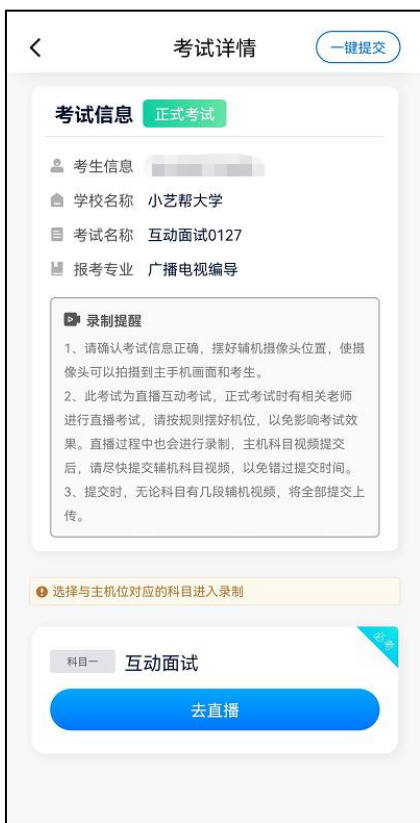
**特别提醒：**一场考试只有一个二维码，且最多仅允许 3 台手机作为辅机扫描此二维码，即正式考试时考生仅可使用扫描过此二维码的 3 台手机中的其中一台作为辅机进行考试，使用其他手机作为辅机将无法开启录制，导致主机无法进入正式考试。



### 3.3 确认信息、架设辅机位

识别二维码后进入“考试详情”页面，请确认考生信息及考试信息，阅读提醒信息，勾选确认信息，进入录制准备页面。

请按照学院的要求摆放辅助机位（详见 [2.4.2-架设双机位](#)），并使用手机前摄像头拍摄。

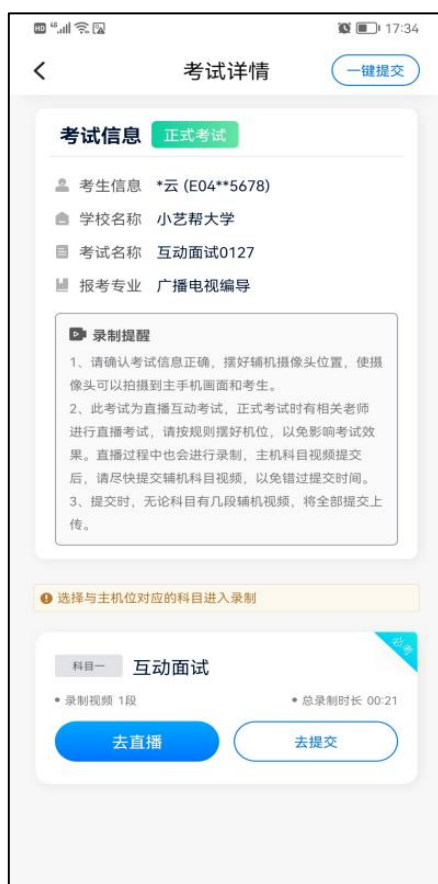




### 3.4 正式考试

因考前练习、模拟考试的辅机拍摄视频均可能占用手机存储空间。因此，正式考试前，请先确认辅机至少有 10G 的剩余存储空间，以免出现因内存不足导致无法正常拍摄、主机无法正常考试的情况。

正式考试时的辅机位录制过程中，辅机位屏幕会实时显示已录制时长。如在正式考试过程中辅机位录制中断，请尽快点击辅机位小艺助手 APP 首页考试记录页面的“去直播”按钮，恢复录制。



### 3.5 提交视频

主机位结束考试后，辅机位方可点击“完成录制”按钮，进入提交页面。点击“提交”按钮后即可看到上传进度，**请务必关注视频上传进度，确保上传成功。**

录制完的视频无法回看，也不可更改。

考试结束后 24 小时内、视频上传成功前，请考生持续关注上传进度，不得卸载小艺助手 APP 和终止程序运行，不得清理手机内存、垃圾数据等。如遇上传中断，建议切换网络，并按系统提示重新上传，直至视频上传成功。

